

Raccolta corretta del vetro usato

- Bottiglie di vino e bevande, bottiglie per olio e aceto, vasetti di marmellata, cetrioli e yogurt: risorse preziose destinate alla raccolta del vetro.
- Bianco, marrone, verde – rigorosamente separato per colori, dove sono presenti appositi contenitori.
- Rimuovere coperchi e chiusure – le etichette di carta possono essere lasciate.
- Colori opachi come rosso e blu – in caso di dubbio gettare nel foro verde.
- E' preferibile risciacquare brevemente i vasetti ad uso alimentare, il risciacquo è d'obbligo per i vasetti di miele (per evitare malattie delle api).

Nel contenitore per il vetro non devono finire:

- Vetri di finestre e specchi, da portare alla discarica.
- I bicchieri, i piatti di vetro o i vasi devono essere gettati tra i rifiuti domestici o essere smaltiti in discarica.
- Tazze, piatti, pentole d'argilla devono essere smaltiti tra i rifiuti domestici o in discarica.
- Le bottiglie in PET sono destinate alla raccolta di PET del commercio al dettaglio o dei comuni.
- I rifiuti devono essere smaltiti tra i rifiuti domestici.



Notizie sul riciclaggio del vetro

La separazione per colore è importante

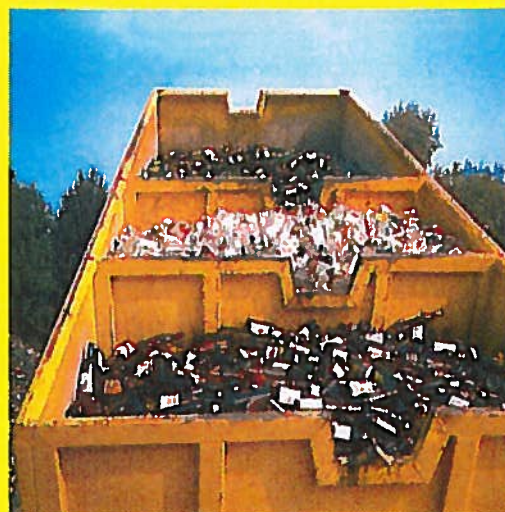
Soprattutto con gli imballaggi di vetro marrone e bianco non sono tollerati i colori estranei - ne riducono la qualità. Il vetro verde è un po' meno critico. Perciò, le bottiglie in tonalità di colore opaco come il rosso o il blu vanno gettate tra il vetro verde.

Frantumi di vetro raccolti per colori misti possono essere trasformati in ghiaia di vetroschiuma o in bottiglie in tonalità particolari di verde. Oggi è possibile separare automaticamente il vetro per colore, ma causa costi elevati.



I frantumi di vetro raccolti per colori separati **NON** devono essere mescolati!

I contenitori con fori separati per l'inserimento di vetro verde, bianco e marrone vengono raccolti con camion speciali, la cui superficie di carico è suddivisa in comparti per i tre colori. Non vengono mescolati, come spesso si suppone.



I frammenti di vetro tornano ad essere bottiglie

Il vetro può essere fuso più volte, senza comprometterne la qualità. Il vetro usato, perciò, è una risorsa preziosa per la produzione di imballaggi nuovi di vetro. Così facendo, si risparmia fino al 25 per cento di energia, in quanto la fusione di vetro usato necessita di temperature molto più basse rispetto alle materie primarie. Un secondo metodo di riciclaggio dei frammenti di vetro è la produzione di ghiaia di vetroschiuma che viene utilizzata come materiale isolante di alta qualità nel settore edile.

NON è consentito l'incenerimento di rifiuti di vetro!

Il vetro usato non scompare tra i rifiuti domestici, dato che così non viene sottoposto a un processo di riciclaggio significativo, non viene fuso né triturato materialmente. Nell'inceneritore, infatti, la temperatura è di circa 850°C, ma il vetro fonde solo a 1580°C. Il vetro usato comunque non ostacola la combustione dei rifiuti. Ma il successivo smaltimento in discarica con i residui dei rifiuti è insensato e costoso. La favola ampiamente diffusa secondo cui nell'inceneritore servirebbe il vetro usato è assolutamente falsa.



Le sostanze estranee rendono più dispendioso il riciclaggio e producono materiali inutilizzabili (scarti).

Il vetro usato raccolto in Svizzera contiene circa il quattro per cento di sostanze estranee e rifiuti e la tendenza è in aumento. Esse devono essere separate dai frantumi di vetro usato mediante numerosi e costosi passaggi di lavoro manuale. Il crescente inquinamento del vetro usato rende inutilmente più costoso il riciclaggio del vetro. Inoltre, non è possibile eliminare completamente alcune sostanze estranee che pregiudicano la produzione di vetro nuovo:

- I minuscoli frammenti ceramici delle stoviglie comportano la produzione di scarti (punto di fusione della ceramica: oltre 2500°C, punto di fusione del vetro usato: 1580°C).
- I bicchieri di vetro e i vasi da fiori hanno un contenuto di piombo superiore. Quest'ultimo è rigorosamente limitato per legge negli imballaggi di vetro per ragioni di salute.
- Il vetro delle finestre ha un'altra composizione chimica e fonde a temperature più elevate, pertanto non può essere lavorato con gli imballaggi di vetro.

Altre domande?

Sul retro sono riportate alcune notizie relative al riciclaggio del vetro, mentre informazioni dettagliate sono indicate nel sito web di VetroSwiss: www.vetroswiss.ch

Altri pieghevoli possono essere ordinati gratuitamente presso:

VetroSwiss
Bäulerwisenstrasse 3
8152 Glattbrugg

Telefono 044 809 76 00
info@vetroswiss.ch
www.vetroswiss.ch

vetroswiss
... per un riciclaggio ottimale del vetro ...

VetroSwiss è membro
di Swiss Recycling

